

**Umsetzung des erweiterten
Datenaustausches zwischen den
Netzbetreibern und Erzeugern
aufgrund der rechtlichen Vorgaben**

(System Operation Guideline/SOGL, SOGL Datenaustausch-V)

Stand: 1. Dezember 2021



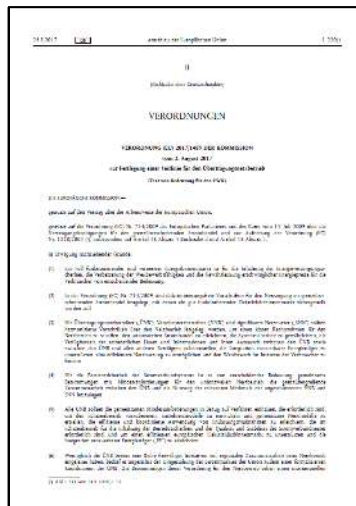
Datenaustausch gemäß System Operation Guideline (SOGL)

VERORDNUNG (EU) 2017/1485 DER KOMMISSION

vom 2. August 2017

zur Festlegung einer Leitlinie für den Übertragungsnetzbetrieb

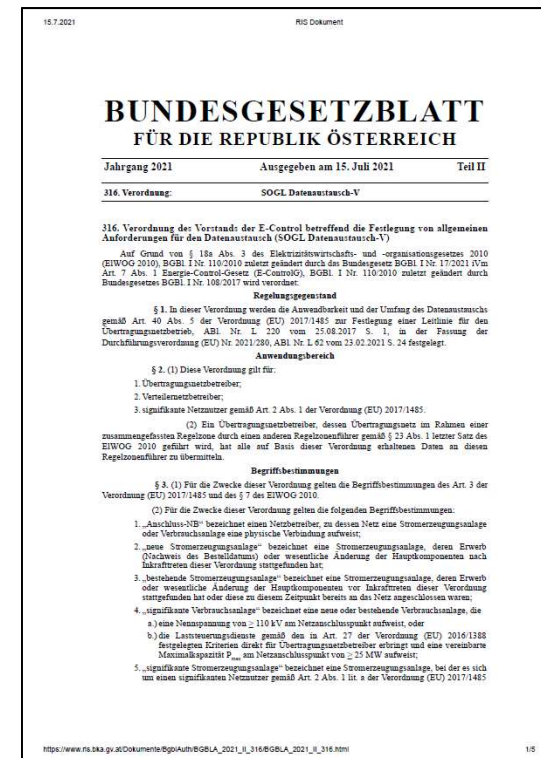
(Text von Bedeutung für den EWR)



- Die VO (EU) 2017/1485 „System Operation Guideline“ (SOGL) regelt **zahlreiche Aspekte des sicheren Netzbetriebs** (Betriebssicherheit, Berichtspflichten, Datenaustausch, Ausbildung und Training usw.).
- Speziell zum **Datenaustausch** wird im Art. 6 Abs. 4 lit. b gefordert, dass der „**Umfang und Anwendungsbereich des Datenaustauschs** mit VNB und signifikanten Netznutzern gemäß Art. 40 Abs. 5“ durch die Regulierungsbehörde zu genehmigen ist, was durch die sog. „SOGL Datenaustausch-V“ von E-Control umgesetzt wurde (Verordnung veröffentlicht am 15.7.2021).
- **Vom o. g. Art. 40 Abs. 5** sind jedoch **nur bestimmte Datenkategorien** (z. B. Echtzeitdaten zwischen Netzbetreibern (NB) – sowie Stammdaten, Echtzeitdaten und FPL/Nichtverfügbarkeitsdaten von SNN) **betroffen**.
- **Die Prozesse und Verfahren zum Datenaustausch** waren nicht von der Verordnungsermächtigung erfasst und **konnten deshalb nicht darin geregelt werden** (z. B. wie werden die Daten weitergegeben, Formate usw.).
- Die nicht von der o. g. Verordnung erfassten Inhalte wurden in einer eigenen oe-Arbeitsgruppe (SOGL-Kernteam) ausgearbeitet und sollen soweit möglich in den Sonstigen Marktregeln abgebildet werden.

Inhalte der SOGL Datenaustausch-V

- **Echtzeitdatenaustausch zwischen den Netzbetreibern**
- Datenaustausch von „**Signifikanten Netznutzern**“ (SNN) – sind vor allem „*bestehende und neue Stromerzeugungsanlagen [...]* des Typs B, C und D [...]“:
 - Stammdaten
 - Planungsdaten (Erzeugungsfahrpläne, Verfügbarkeitsdaten)
 - Echtzeitdaten
- Dabei wurde z. B. auch darauf geachtet, welche Erzeugungsanlagen **vollständig „prognostizierbar“** sind (alle SNN, die gemäß Ökostromgesetz 2012 keine Verpflichtung zur Fahrplanabgabe haben, müssen keine Erzeugungsfahrpläne abgeben, §7(2) DA-VO, S. 3)

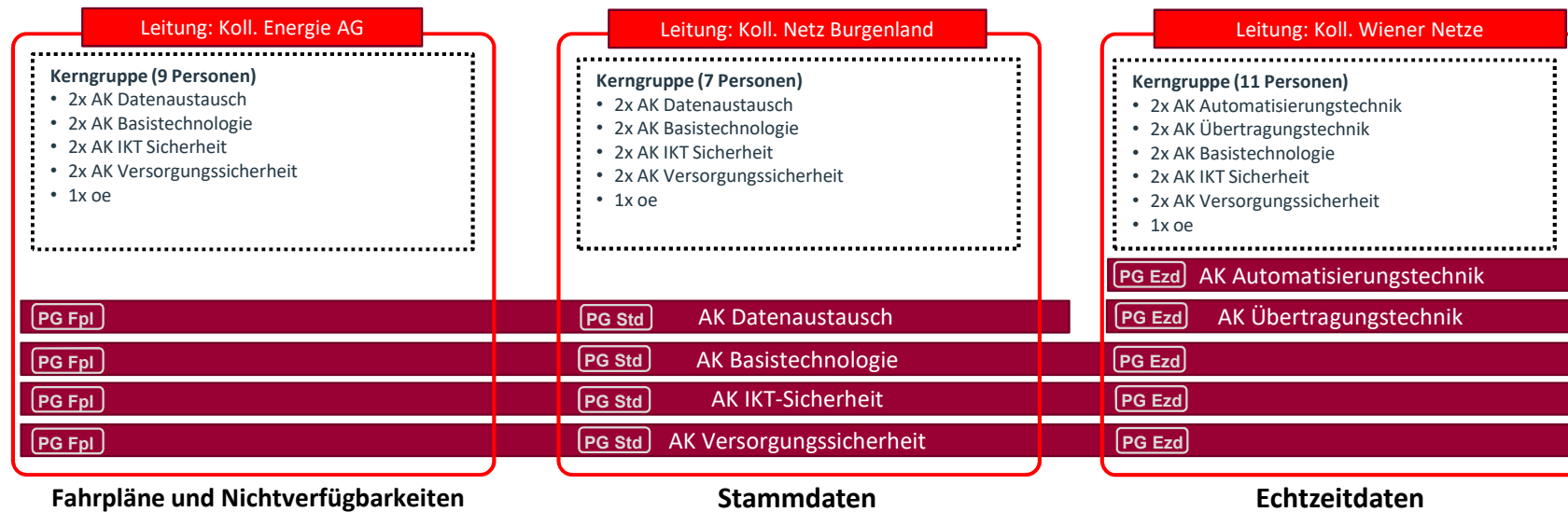


Projektgruppe „Umsetzung Datenaustausch gemäß SO GL“

IT-technische Umsetzung und Bedarf auf Basis der SOGL-Datenaustausch-V der E-Control

Projektauftraggeber: Geschäftsführer der Netzbetreibergesellschaften innerhalb Oesterreichs Energie

Projektleitung: 2 x Vertreter ÜNB + 3 x Vertreter VNB + 1 x Vertreter Oesterreichs Energie



Rahmenbedingungen zur Umsetzung

- **Bestehende Systeme** (E-Mail, EDA, ...) soweit möglich **nutzen** und ggf. anpassen
- **Daten von SNN, die beim Anschluss-NB bereits vorliegen**, sollen von diesem an seinen vorgelagerten NB weitergeleitet werden; dieser leitet sie wieder an seinen vorgelagerten NB weiter usw. bis zum ÜNB (Weiterleitung „in der Kaskade“ vom Anschluss-NB bis zum ÜNB)

Aktueller Stand der Umsetzung

Stammdaten gemäß Art. 48 SOGL (S. 39) und §5 DA-VO (S. 2) – **ab 1.12.2021**

- Liegen **beim Anschluss-Netzbetreiber** in der Regel bereits weitgehend vor → Weiterleitung in der Kaskade innerhalb der Netzbetreiber (vorerst per E-Mail mittels Vorlage; weitere Technologien für zukünftige Übertragungen noch in Evaluierung, z.B. EDA/Energiewirtschaftlicher Datenaustausch etc.)
- Nur für **Sonderfälle** benötigte Stammdaten (z.B. Daten für dynamische Simulationen) werden gesondert und nur im Anlassfall direkt beim jeweiligen SNN angefordert (mit entsprechender Vorlaufzeit, da in der Regel nicht dringend benötigt)

Zählwerte gemäß Art. 51(3) SOGL (S. 40) und §10 DA-VO (S. 4) – **ab 1.12.2021**

- Werden **vom Anschluss-Netzbetreiber erfasst** → Weiterleitung in der Kaskade innerhalb der Netzbetreiber, Ziel: Übertragung über EDA (Übergangslösung zur Implementierung nötig)

Datenübermittlungs-Beziehungen und die Weiterleitung in der „Kaskade“ zwischen den Netzbetreibern werden in Abstimmung mit E-Control in den Sonstigen Marktregeln abgebildet. **Klarstellung obiger Prozesse** wurde vorab als „Bekanntnis“ **auf Website der APG veröffentlicht**, siehe:

<https://www.apg.at/de/Stromnetz/Network-Codes/Netzbetrieb> => System Operation Guideline (SOGL) > Wesentliche Ziele und Inhalte

Aktueller Stand der Umsetzung

Echtzeitdaten gemäß Art. 50 SOGL (S. 40) und §9 DA-VO (S. 4) – **ab 1.7.2022**

- Werden **vom Anschluss-Netzbetreiber erfasst** (meist beim Zählpunkt oder beim Netzanschlusspunkt) → **Weiterleitung in der Kaskade innerhalb der Netzbetreiber** über leittechnische Verbindungen und Protokolle, die dem EVU-Standard entsprechen (IEC 60870-5-101/104, TASE.2/ICCP)
- **Übertragung als Spontanwert** (Übertragung nur bei Überschreitung einer Änderungsschwelle) oder als 1 min-Mittelwert aus einer Betriebs- oder Verrechnungsmessung
- **Granularität:** Minutenwerte

Datenübermittlungs-Beziehung und die Weiterleitung in der „Kaskade“ zwischen den Netzbetreibern werden in Abstimmung mit E-Control in den Sonstigen Marktregeln abgebildet.

Aktueller Stand der Umsetzung (von oe-Kerngruppe erarbeiteter Vorschlag)

Erzeugungsfahrpläne gemäß Art. 49 SOGL (S. 40) und §7 DA-VO (S. 3) und
Verfügbarkeitsmeldungen gemäß Art. 49 SOGL (S. 40) und §6 DA-VO (S. 3) – **ab 1.7.2022**

- **SNN** übermittelt die Daten **an den zugehörigen BGV** – benötigt diese ebenfalls für Bilanzausgleich, Minimierung der nötigen Datenaustauschbeziehungen
- **BGV übermittelt die Daten weiter an die betroffenen Netzbetreiber**
- Übermittlung im Format ESS per E-Mail; weitere Technologien für zukünftige Übertragungen (nach dem 1.7.2022) noch in Evaluierung, z.B. EDA/Energiewirtschaftlicher Datenaustausch etc.
- Erleichterung für alle „vollständig prognostizierbaren“ SNN, d.h. keine Strompreis abhängige (marktabhängige) Betriebsweise (z.B. Abregelung bei zu niedrigen bzw. negativen Strompreisen)

Datenübermittlungs-Beziehungen und die geänderten Vorgaben für Erzeugungsfahrpläne werden in Abstimmung mit E-Control in den Sonstigen Marktregeln abgebildet werden.

Datenwege der verschiedenen Inhalte

Legende:

ZW = Zählwerte

SD = Stammdaten

ED = Echtzeitdaten

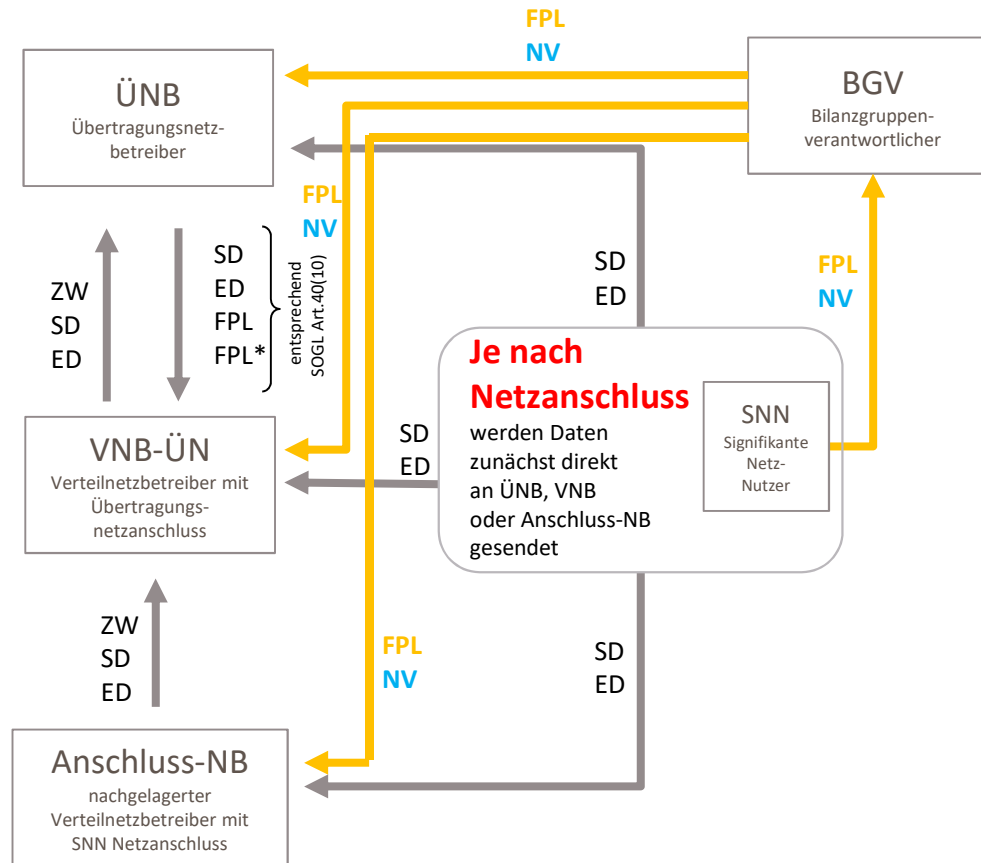
FPL = Fahrpläne

NV = Nichtverfügbarkeiten

FPL* = Prognosen oder

Ergebnisse der

Netzsicherheitsrechnungen



Nächste Schritte

- Abstimmung der Prozesse zur Übermittlung von Fahrplänen und Verfügbarkeitsmeldungen
- Klärung der Details zur Übertragung der Echtzeitdaten von SNN und zwischen den Netzbetreibern
- Abstimmung der geplanten Anpassungen an Sonstigen Marktregeln mit der Branche und E-Control, danach öffentliche Konsultation

HERZLICHEN DANK!

**Umsetzung des erweiterten
Datenaustausches zwischen den
Netzbetreibern und Erzeugern
aufgrund der rechtlichen Vorgaben**

(System Operation Guideline/SOGL, SOGL Datenaustausch-V)

Stand: 1. Dezember 2021

